

SIEMENS

SIMATIC

ET 200M

Produktinformation zum IM153-2BA10 (6ES7153-2BA10-0XB0), V6.0.4

Produktinformation

Security-Hinweise

Siemens bietet Produkte und Lösungen mit Industrial Security-Funktionen an, die den sicheren Betrieb von Anlagen, Systemen, Maschinen und Netzwerken unterstützen.

Um Anlagen, Systeme, Maschinen und Netzwerke gegen Cyber-Bedrohungen zu sichern, ist es erforderlich, ein ganzheitliches Industrial Security-Konzept zu implementieren (und kontinuierlich aufrechtzuerhalten), das dem aktuellen Stand der Technik entspricht. Die Produkte und Lösungen von Siemens formen einen Bestandteil eines solchen Konzepts.

Die Kunden sind dafür verantwortlich, unbefugten Zugriff auf ihre Anlagen, Systeme, Maschinen und Netzwerke zu verhindern. Diese Systeme, Maschinen und Komponenten sollten nur mit dem Unternehmensnetzwerk oder dem Internet verbunden werden, wenn und soweit dies notwendig ist und nur wenn entsprechende Schutzmaßnahmen (z. B. Firewalls und/oder Netzwerksegmentierung) ergriffen wurden.

Weiterführende Informationen zu möglichen Schutzmaßnahmen im Bereich Industrial Security finden Sie unter <https://www.siemens.com/industrialsecurity>.

Die Produkte und Lösungen von Siemens werden ständig weiterentwickelt, um sie noch sicherer zu machen. Siemens empfiehlt ausdrücklich, Produkt-Updates anzuwenden, sobald sie zur Verfügung stehen und immer nur die aktuellen Produktversionen zu verwenden. Die Verwendung veralteter oder nicht mehr unterstützter Versionen kann das Risiko von Cyber-Bedrohungen erhöhen.

Um stets über Produkt-Updates informiert zu sein, abonnieren Sie den Siemens Industrial Security RSS Feed unter <https://www.siemens.com/industrialsecurity>.

Allgemeine Ergänzungen zur Dokumentation

Diese Produktinformation enthält Ergänzungen zur Dokumentation ET 200M Interfacemodul IM153-2BA10 (6ES7153-2BA10-0XB0). Die Produktinformation ist nicht Bestandteil des gelieferten Produkts. Die darin enthaltenen Aussagen sind in Zweifelsfällen als aktueller anzusehen.

Servicedaten

Die Servicedaten stehen in der Firmware-Version V6.0.4 des Interfacemoduls IM153-2BA10 (6ES7153-2BA10-0XB0) zur Verfügung. Die Servicedaten werden in STEP 7 Classic über das "Hardware Support Package" (HSP) - STEP7 Classic HSP0246 V3.1. aktiviert. Sie finden das HSP als Download im Internet (<https://support.industry.siemens.com/cs/ww/de/view/23183356>).

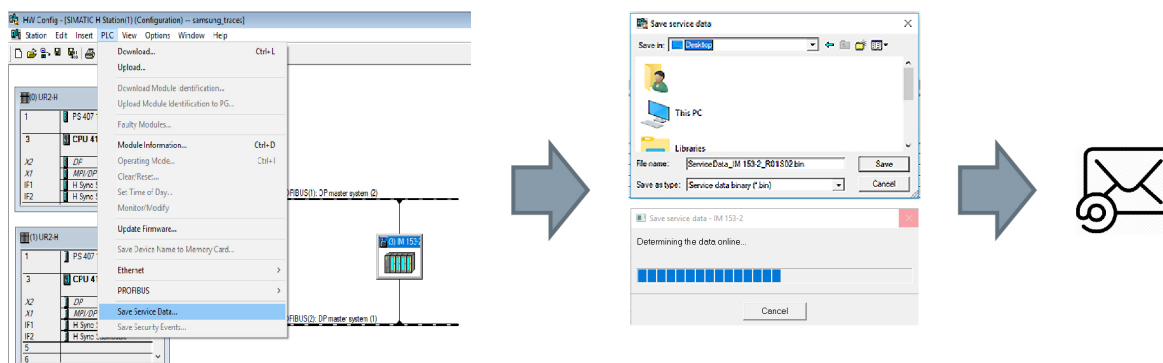
Servicedaten herunterladen

Sie haben 2 Möglichkeiten, wie Sie die Servicedaten über STEP 7 Classic herunterladen können:

- Über HW-Konfiguration
- Über SIMATIC-Manager

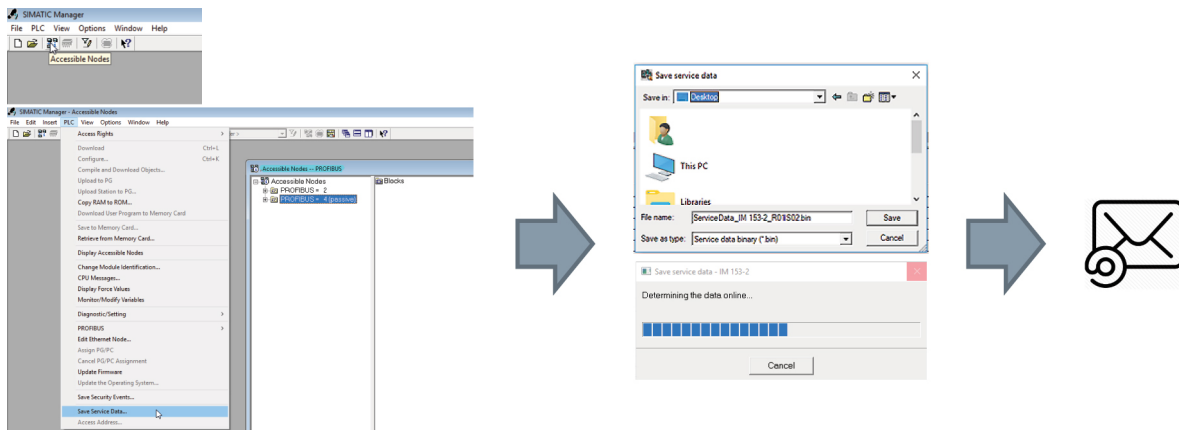
Auslesen der Servicedaten über HW-Konfiguration

Ihren PC mit STEP 7 Classic können Sie entweder über PROFINET- oder PROFIBUS-Schnittstelle mit der CPU verbinden. Wenn Sie die CPU über PROFINET verbinden, verhält sich die CPU wie eine Brücke und leitet alle Anforderungen automatisch an die ET 200M-Station weiter. In diesem Fall müssen Sie ein STEP 7 Classic-Projekt haben.



Auslesen der Servicedaten über SIMATIC-Manager

Ihren PC mit STEP 7 Classic müssen Sie über einen Kommunikationsprozessor mit dem gleichen Netzwerk verbinden. In diesem Fall ist ein STEP 7 Classic-Projekt nicht erforderlich.



In beiden oben genannten Fällen wird die binäre Datei, die die Servicedaten enthält, vom Interfacemodul heruntergeladen. Die binäre Datei müssen Sie zur weiteren Analyse zum Customer Support einsenden.

Hinweis

Wenn sich das Interfacemodul in einer redundanten Station befindet, dann werden die Servicedaten für die ganze redundante Station heruntergeladen.

Hinweis

Wenn sich das Interfacemodul im Fehlerzustand befindet, werden die aktuellen Servicedaten automatisch im persistenten Speicher gespeichert. Starten Sie das Interfacemodul erneut, um es wieder in den Betriebszustand RUN zu bringen. Anschließend können Sie die Servicedaten auslesen. Der Inhalt der Servicedaten wird dann um die im persistenten Speicher gespeicherten Servicedaten erweitert.

Siemens AG
Digital Industries
Postfach 48 48
90026 NÜRNBERG
DEUTSCHLAND

Produktinformation zum IM153-2BA10 (6ES7153-2BA10-0XB0), V6.0.4
A5E49854527-AA, 01/2020

SIEMENS

SIMATIC

ET 200M

Product Information on IM153-2BA10

(6ES7153-2BA10-0XB0), V6.0.4

Product Information

Security information

Siemens provides products and solutions with industrial security functions that support the secure operation of plants, systems, machines and networks.

In order to protect plants, systems, machines and networks against cyber threats, it is necessary to implement – and continuously maintain – a holistic, state-of-the-art industrial security concept. Siemens' products and solutions constitute one element of such a concept.

Customers are responsible for preventing unauthorized access to their plants, systems, machines and networks. Such systems, machines and components should only be connected to an enterprise network or the internet if and to the extent such a connection is necessary and only when appropriate security measures (e.g. firewalls and/or network segmentation) are in place.

For additional information on industrial security measures that may be implemented, please visit <https://www.siemens.com/industrialsecurity>.

Siemens' products and solutions undergo continuous development to make them more secure. Siemens strongly recommends that product updates are applied as soon as they are available and that the latest product versions are used. Use of product versions that are no longer supported, and failure to apply the latest updates may increase customers' exposure to cyber threats.

To stay informed about product updates, subscribe to the Siemens Industrial Security RSS Feed visit <https://www.siemens.com/industrialsecurity>.

General additions to the documentation

This product information contains additions and corrections to the documentation ET 200M interface module IM153-2BA10 (6ES7153-2BA10-0XB0). The product information is not part of the product supplied. The statements provided in it should be considered more up-to-date than other documentation if uncertainties arise.

Service data

The service data is available in firmware version V6.0.4 of interface module IM153-2BA10 (6ES7153-2BA10-0XB0). The service data is activated in STEP 7 Classic via the "Hardware Support Package" (HSP) - STEP7 Classic HSP0246 V3.1. You can find the HSP as download on the Internet (<https://support.industry.siemens.com/cs/ww/en/view/23183356>).

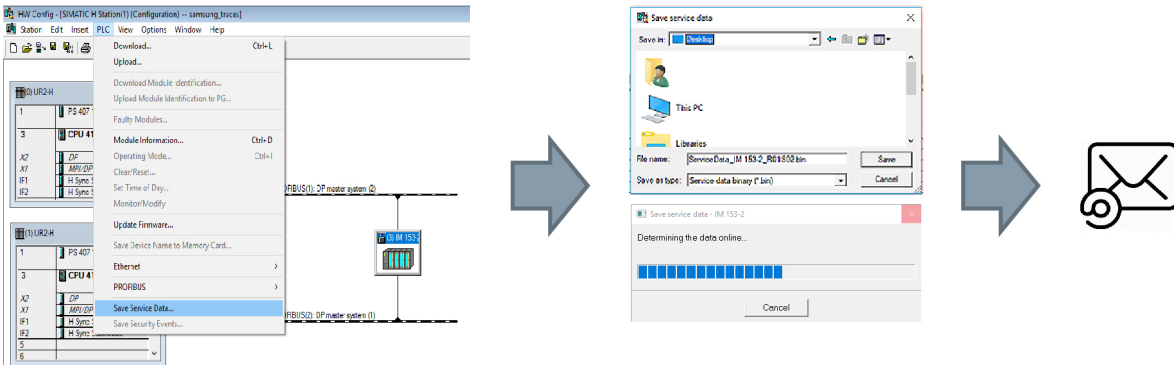
Downloading the service data

You have 2 options for downloading the service data via STEP 7 Classic:

- Via HW configuration
- Via SIMATIC Manager

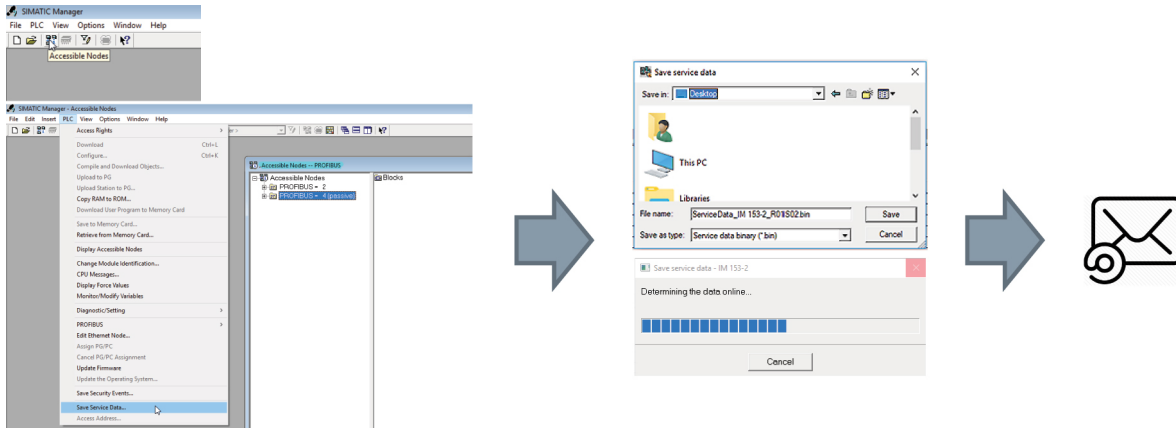
Reading out the service data via HW configuration

You can connect your PC with STEP 7 Classic to the CPU either via PROFINET or PROFIBUS interface. If you connect the CPU via PROFINET, the CPU behaves like a bridge and automatically forwards all requests to the ET 200M station. In this case, you need to have a STEP 7 Classic project.



Reading out the service data via SIMATIC Manager

You need to connect your PC with STEP 7 Classic to the same network via a communication processor. In this case, a STEP 7 Classic project is not required.



In both cases mentioned above, the binary file containing the service data is downloaded by the interface module. You must send the binary file to Customer Support for further analysis.

Note

If the interface module is located in a redundant station, the service data for the entire redundant station is downloaded.

Note

If the interface module is in an error state, the current service data is automatically stored in persistent memory. Restart the interface module to bring it back to the RUN operating state. You can then read out the service data. The content of the service data is then expanded to include the service data stored in the persistent storage.

Siemens AG
Digital Industries
Postfach 48 48
90026 NÜRNBERG
GERMANY

Product Information on IM153-2BA10 (6ES7153-2BA10-0XB0), V6.0.4
A5E49854527-AA, 01/2020

SIEMENS

SIMATIC

ET 200M

IM153-2BA10 (6ES7153-2BA10-0XB0) V6.0.4 产品信息

产品信息

安全性信息

Siemens 为其产品及解决方案提供了工业信息安全功能，以支持工厂、系统、机器和网络的安全运行。

为了防止工厂、系统、机器和网络受到网络攻击，需要实施并持续维护先进且全面的工业信息安全保护机制。Siemens 的产品和解决方案构成此类概念的其中一个要素。

客户负责防止其工厂、系统、机器和网络受到未经授权的访问。只有在有必要连接时并仅在采取适当安全措施（例如，防火墙和/或网络分段）的情况下，才能将该等系统、机器和组件连接到企业网络或 Internet。

关于可采取的工业信息安全措施的更多信息，请访问 (<https://www.siemens.com/industrialsecurity>)。

Siemens 不断对产品和解决方案进行开发和完善以提高安全性。Siemens 强烈建议您及时更新产品并始终使用最新产品版本。如果使用的产品版本不再受支持，或者未能应用最新的更新程序，客户遭受网络攻击的风险会增加。

要及时了解有关产品更新的信息，请订阅 Siemens 工业信息安全 RSS 源，网址为 (<https://www.siemens.com/industrialsecurity>)。

文档的常规修订

本产品信息包含对 ET 200M 接口模块 IM153-2BA10 (6ES7153-2BA10-0XB0) 文档的补充和更正。本产品信息未包含在所提供的产品中。任何不确定之处，应以本产品信息中的内容为准。

服务数据

服务数据在接口模块 IM153-2BA10 (6ES7153-2BA10-0XB0) 的固件版本 V6.0.4 中可用。服务数据可通过“硬件支持包”(HSP) - STEP7 Classic HSP0246 V3.1 在 STEP 7 Classic 中激活。有关该 HSP，请访问 Internet (<https://support.industry.siemens.com/cs/cn/zh/view/23183356>) 进行下载。

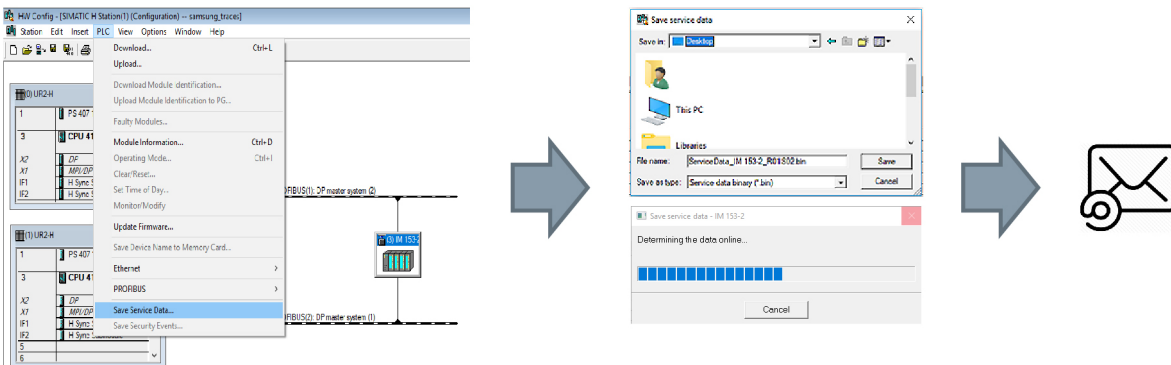
下载服务数据

有以下两种方式可供通过 STEP 7 Classic 下载服务数据：

- 通过硬件配置
- 通过 SIMATIC Manager

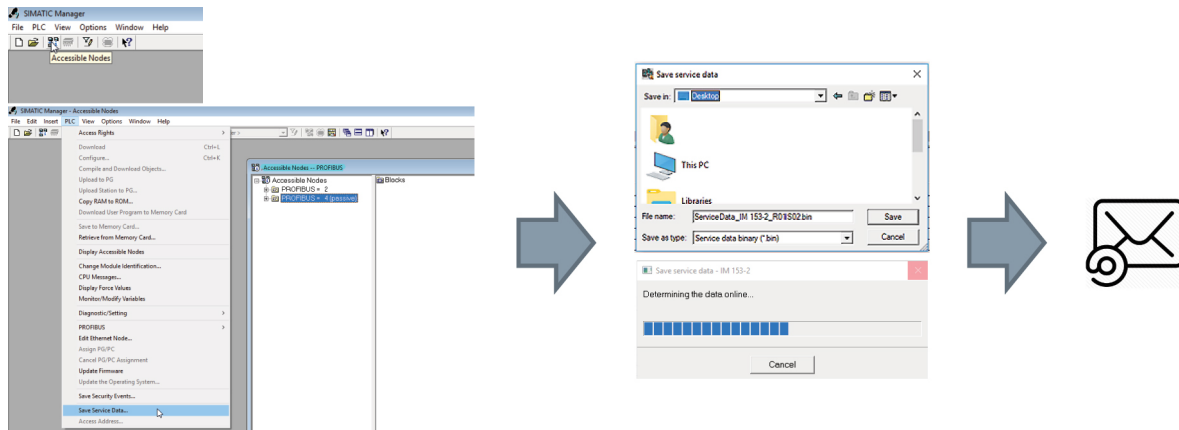
通过硬件配置读取服务数据

可以通过 PROFINET 或 PROFIBUS 接口将装有 STEP 7 Classic 的 PC 与 CPU 连接。如果通过 PROFINET 连接 CPU，则 CPU 起到网桥的作用，自动将所有请求转发到 ET 200M 站。此时，需要存在一个 STEP 7 Classic 项目。



通过 SIMATIC Manager 读取服务数据

需要通过通信处理器将装有 STEP 7 Classic 的 PC 连接到相同的网络。此时，不需要 STEP 7 Classic 项目。



在上述两种情况下，包含服务数据的二进制文件都由接口模块下载。必须将二进制文件发送给客户支持团队进行进一步分析。

说明

如果接口模块位于冗余站中，则将下载整个冗余站的服务数据。

说明

如果接口模块处于错误状态，则当前服务数据将自动存储在永久存储器中。重启接口模块，使其恢复到 RUN 操作状态，然后可以读取服务数据。随后将扩展服务数据的内容，以将存储在永久存储器中的服务数据包含在内。

Siemens AG
Digital Industries
Postfach 48 48
90026 NÜRNBERG
德国

IM153-2BA10 (6ES7153-2BA10-0XB0) V6.0.4 产品信息
A5E49854527-AA, 01/2020